

Tin tức cà phê

Tin tức cà phê trên thế giới

Kết thúc phiên giao dịch 11/1, giá cà phê robusta kỳ hạn tháng 1 trên sàn London tăng 35 USD tương đương gần 2% lên 1.816 USD/tấn. Giá giao tháng 3 cũng tăng 1,8% lên 1.838 USD/tấn.

Giá cà phê arabica giao dịch trên sàn New York lên cao nhất kể từ 7/12/2011. Giá cà phê arabica giao kỳ hạn tháng 3 tăng tới 8,05 cents/pound tương đương 3,44% lên 2,34 USD/pound, các hợp đồng kỳ hạn khác đều tăng hơn 3%.

Giá cà phê tăng liên tục từ đầu tuần đến nay do áp lực từ nguồn cung các quốc gia sản xuất chính. Nước cung ứng cà phê hàng đầu thế giới Brazil trong tháng 12 vừa qua xuất 2,56 triệu bao cà phê loại hạt xanh, 60kg/bao, thấp hơn so với 3,1 triệu bao cùng kỳ năm 2010. Thời gian này phần lớn diện tích trồng cà phê Brazil đang chịu thời tiết khô hạn, ảnh hưởng đến năng suất và chất lượng cà phê niên vụ 2012/2013.(Nguồn: giacaphe.com)

Tin tức cà phê Việt Nam

Giá cà phê nhân xô khu vực Tây Nguyên tăng trở lại 38 triệu đồng/tấn theo đà tăng của giá thế giới.

Nguồn cung cà phê nước ta cũng khá hạn chế dù vừa hoàn tất vụ thu hoạch. Bà con nông dân vẫn chưa bán tháo ồ ạt cà phê như mọi năm, chờ giá lên cao hơn.

Sáng nay (12/1), giá cà phê các tỉnh khu vực Tây Nguyên tăng không đều. Giá cà phê tại Đắk Lắk, Gia Lai, Đắk Nông tăng 500 nghìn đồng/tấn lên lần lượt 37,9 triệu đồng/tấn, 37,8 triệu đồng/tấn và 38 triệu đồng/tấn. Riêng cà phê tại Lâm Đồng có giá tăng 600 nghìn đồng/tấn lên 37,9 triệu đồng/tấn.

Cà phê xuất khẩu loại 2, 5% đen vỡ có giá 1.810 USD/tấn, FOB-HCM, trừ lùi 30 USD/tấn so với giá giao dịch tại sàn London. (Nguồn: giacaphe.com)

Dự báo giá cà phê Robusta cho phiên giao dịch tiếp theo

Giao dịch cà phê Robusta trên LIFFE ngày 11/01

Đvt: USD/tấn

Hợp đồng	Giá thanh toán	Thay đổi giá	Giá Cao nhất	Giá Thấp nhất	Khối lượng khớp (lot)
01/12	1.816	+35.00	1.809	1.770	80
03/12	1.838	+33.00	1.843	1.784	7,674
05/12	1.862	+30.00	1.865	1.808	2,766
07/12	1.885	+29.00	1.890	1.836	325
09/12	1.911	+29.00	1.915	1.863	47

Đồ thị giá cà phê Robusta tháng 3 – LIFFE ngày 11/01

Đvt: USD/tấn



Biểu đồ phân tích kỹ thuật cho ngày giao dịch sắp tới



Giá cà phê Robusta tháng 3/2012 giao dịch trên sàn LIFFE chốt phiên ngày thứ tư (11/1) tăng lên mức 1,838 USD/tấn (+35) so với giá thanh toán ngày thứ ba

+ Khối lượng giao dịch đạt 7,674

+ Chỉ số xu hướng MACD cho thấy xu hướng tăng giá có thể diễn ra trong phiên tiếp theo và chỉ số xung lượng RSI thể hiện giá có khuynh hướng giảm và chỉ số định lượng trung bình ADX xác nhận thay đổi giá cao cho sự tăng giá

+ Trong phiên tiếp theo khả năng cao cho xu hướng giá dằng co trong biên độ hẹp, nhận định cho một sự tăng nhẹ phiên ngày 12/1

Mức giá cao nhất có thể đạt 1,850

Mức giá thấp nhất có thể đạt 1,800

Thông tin cơ bản cần được theo dõi thường xuyên, và hình dạng cây nến tiếp theo sẽ giúp cho quyết định tham gia thị trường rõ ràng hơn

Dự báo giá cà phê Robusta cho phiên giao dịch tiếp theo

Giao dịch cà phê Arabica trên ICE ngày 11/01

Dvt: USD/tấn

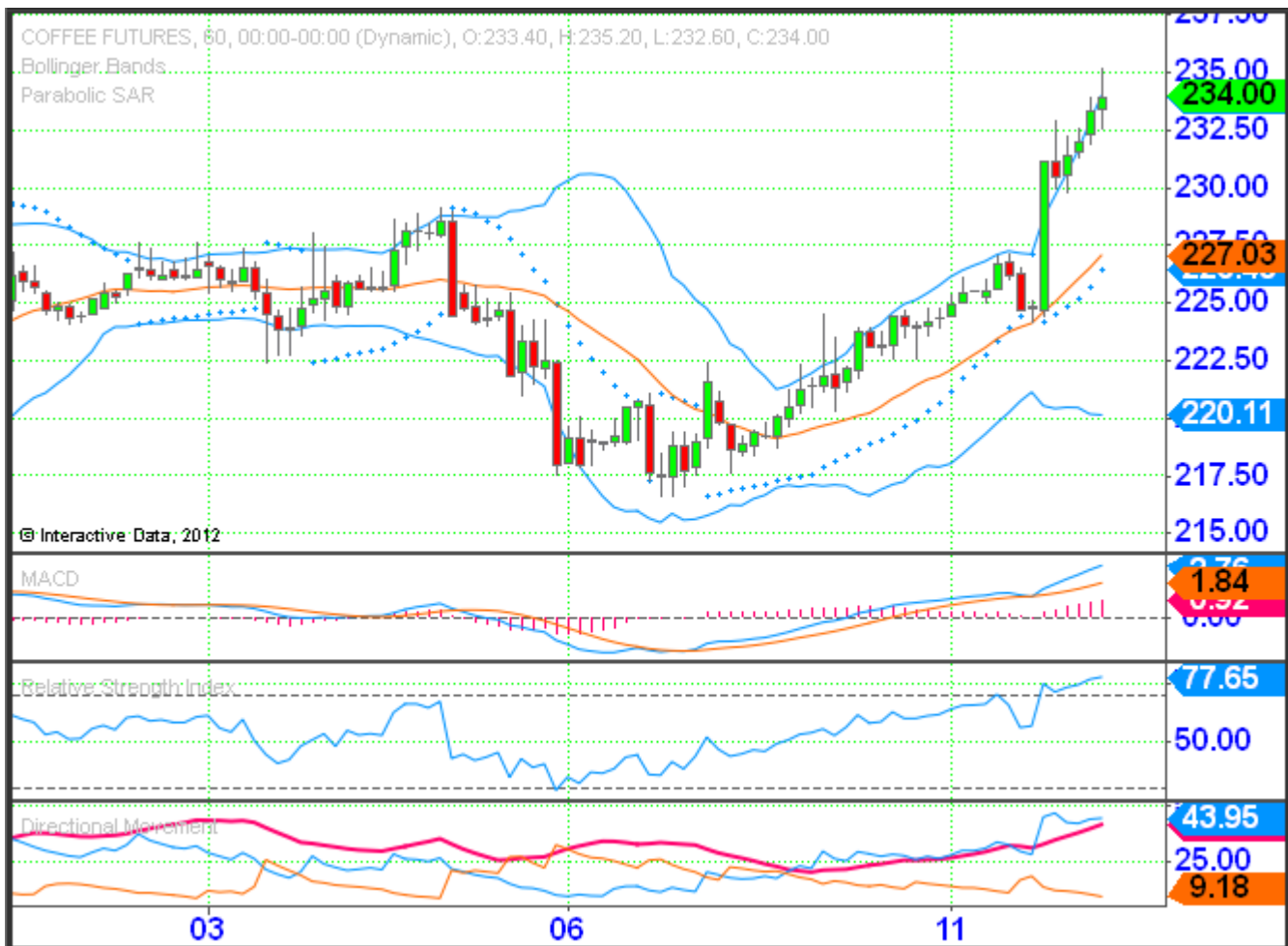
Hợp đồng	Giá thanh toán	Thay đổi giá	Giá Cao nhất	Giá Thấp nhất	Khối lượng khớp (lot)
03/12	234.90	+8.95	235.20	224.15	9,694
05/12	237.55	+8.75	237.90	227.05	2,455
07/12	240.15	+8.70	240.50	230.35	1,135
09/12	241.90	+8.60	242.35	232.60	186
12/12	243.65	+8.35	244.00	234.65	118

Đồ thị giá cà phê Arabica tháng 3 – ICE ngày 11/01

Dvt: USD/tấn



Biểu đồ phân tích kỹ thuật cho ngày giao dịch sắp tới



Giá cà phê Arabica tháng 3/2011 giao dịch trên sàn NYBOT chốt phiên ngày thứ tư (11/1) giá tăng lên mức 234.94 USDcent/lb (+8.95) so với ngày thứ ba

+ Khối lượng giao dịch đạt 9,694

+ Chỉ số xu hướng MACD cho thấy xu hướng tăng trong phiên tiếp theo có thể tiếp diễn và chỉ số xung lượng RSI thể hiện giá có thể đảo chiều và chỉ số định lượng trung bình ADX xác nhận biến động giá tương đối cao

+ Trong phiên 12/1 tiếp theo khả năng cao cho giá đảo chiều tuy nhiên sẽ có một sự dằng co

Mức giá cao nhất có thể đạt 235 – 240

Mức giảm giá thấp nhất có thể đạt 225 - 230

Thông tin cơ bản cần được theo dõi thường xuyên và hình dạng cây nến tiếp theo sẽ giúp cho quyết định tham gia thị trường rõ ràng hơn, lưu ý đến việc chốt lời của nhà đầu cơ

Tin tức tài chính thế giới

Kinh tế Đức đang bên bờ vực suy thoái sau khi cuộc khủng hoảng nợ công khiến nền kinh tế lớn nhất châu Âu tăng trưởng âm trong quý 4/2011.

Cơ quan thống kê Đức công bố so với quý 3/2011, nền kinh tế lớn nhất châu Âu tăng trưởng âm 0,25% trong quý 4/2011.

Các chuyên gia kinh tế dự báo kinh tế Đức sẽ lại tăng trưởng âm trong quý hiện tại và như vậy sẽ rơi vào tình trạng suy thoái. Suy thoái kinh tế được định nghĩa là 2 quý GDP tăng trưởng âm liên tiếp. (Nguồn TTVN)

Ngân hàng Trung ương Trung Quốc sẽ có thể tiếp tục hướng chính sách tiền tệ theo hướng kích thích tăng trưởng.

Chỉ số giá tiêu dùng tại Trung Quốc tháng 12/2011 tăng 4,1% so với cùng kỳ năm 2010. Như vậy lạm phát tại Trung Quốc hạ nhiệt tháng thứ 5 liên tiếp, lạm phát tại Trung Quốc lập đỉnh 6,5% vào tháng 7/2011.

Ngân hàng Trung ương Trung Quốc sẽ có thể tiếp tục hướng chính sách tiền tệ theo hướng kích thích tăng trưởng.

Mức độ lạm phát của Trung Quốc tháng 12/2011 như vậy cao hơn dự báo 4% của giới chuyên gia nhưng thấp hơn so với con số 4,2% của tháng 11/2011. (Nguồn TTVN)

Bộ Tài chính Nhật Bản cho biết, thặng dư tài khoản vãng lai của Nhật Bản giảm tháng thứ 9 liên tiếp trong tháng 11, với mức giảm 85,5% khi xuất khẩu giảm do nhu cầu toàn cầu chậm lại và nhập khẩu năng lượng tăng lên. (Nguồn Marketwatch/DVT.vn)

Tin tức tài chính trong nước

Nhiều chuyên gia đã dẫn ra các kết quả nghiên cứu cho thấy mức độ độc lập của ngân hàng trung ương ở các nước tỉ lệ nghịch với lạm phát và thâm hụt ngân sách, tỉ lệ thuận với tăng trưởng kinh tế.

Phát biểu trước đông đảo quan chức và lãnh đạo doanh nghiệp trong và ngoài nước tại hội nghị quốc tế lần thứ 3 về kinh tế đối ngoại tại Việt Nam sáng 11/1, Phó thủ tướng Hoàng Trung Hải nói, Việt Nam hiện đang “nghiêm túc xem xét các đề xuất về việc xây dựng ngân hàng trung ương thay cho Ngân hàng Nhà nước hiện nay”. (Nguồn Vneconomy)

Quý I/2012 dự kiến phát hành 25.000 tỷ đồng TPCP. Kỳ hạn TPCP được phát hành đa dạng, gồm 2 năm, 3 năm 5 năm và 10 năm. Mỗi phiên sẽ phát hành 1.000 - 2.000 tỷ đồng. (Nguồn HNX)

Tại buổi gặp gỡ với báo chí chiều nay 11/1, Thống đốc NHNN cho biết trong quý I/2012 sẽ tập trung giải quyết vấn đề thanh khoản cho hệ thống ngân hàng nên lãi suất sẽ không điều chỉnh nhiều. (Nguồn Dantri)

3 ngày đầu tuần, Ngân hàng Nhà nước bơm ra thị trường mở 52.252 tỷ đồng, mức lớn nhất trong 3 ngày liên tiếp kể từ ngày 23/5/2011.

Trong ngày 11/1, Ngân hàng Nhà nước đã bơm ra thị trường mở (OMO) 18.307 tỷ đồng, với lãi suất 14%/năm, trong đó 16.000 tỷ đồng kỳ hạn 21 ngày và 2.307 tỷ đồng kỳ hạn 7 ngày.

Cũng trong ngày 11/1, Ngân hàng Nhà nước hút về 9.000 tỷ đồng, đưa mức bơm ròng trong ngày đạt 9.307 tỷ đồng. (Nguồn NDHmoney)

Trong Chi thị số 02/CT-TTg được ban hành hôm 9-1-2012, Chính phủ công bố rõ chủ trương thăm dò, khai thác, xuất khẩu một số khoáng sản quan trọng.

Quản lý nhà nước đối với các hoạt động thăm dò, khai thác, chế biến, sử dụng và xuất khẩu khoáng sản được đẩy mạnh hơn khi Chính phủ chỉ thị dừng hoàn toàn hoặc không xuất khẩu 9 loại khoáng sản là nguyên liệu phục vụ nhiều ngành công nghiệp. (Nguồn TBKTSG)

Tin tức hàng hóa khác

Giá vàng lên 1.643 USD/ounce, phá vỡ mối tương quan với đồng Euro và chứng khoán, khi niềm tin Trung Quốc sẽ có nhu cầu mạnh thúc đẩy các quỹ mua vào sau đợt bán tháo vừa qua. (Nguồn TTVN/Reuters)

SPDR bán ra gần 0,5 tấn vàng. Đây là phiên giao dịch đầu tiên của quỹ trong năm nay.

Quỹ đầu tư vàng lớn nhất thế giới SPDR Gold Trust đã bán gần 0,5 tấn vàng trong phiên hôm qua. Đây là phiên giao dịch đầu tiên của quỹ kể từ hôm 22/12/2011.

Giá trị tài sản của quỹ chỉ giảm hơn 100 triệu USD, xuống còn 65,896 tỷ USD. (Nguồn DVT.vn/SPDR)

Đóng cửa phiên hôm qua, giá dầu thô ngọt nhẹ giao tháng 2 tại New York giảm 1,37 USD, tương đương 1,3%, xuống 100,87 USD/thùng.

Tại London, giá dầu Brent giao cùng kì hạn giảm 1,04 USD, tương đương 0,9%, xuống 112,24 USD/thùng.

Giá dầu giảm mạnh trong ngày hôm qua sau khi Bộ Năng lượng Mỹ báo cáo dự trữ dầu thô tuần qua tăng thêm 4,96 triệu thùng, gần gấp 5 lần so với dự báo của Bloomberg, lên 334,6 triệu thùng - mức cao nhất kể từ tuần cuối tháng 11 năm ngoái. Dự trữ nhiên liệu tăng được nhận định là do nhu cầu giảm. (Nguồn DVT.vn/Bloomberg)

QUYỀN TỪ CHỐI

Quan điểm thể hiện trong báo cáo này là của (các) tác giả và không nhất thiết liên hệ với quan điểm chính thức của DPG. Những lập luận thể hiện quan điểm trong báo cáo này cũng có thể thay đổi bất cứ lúc nào mà không cần phải báo trước. Các tác giả đã dựa vào những thông tin từ những nguồn được coi là đáng tin cậy, dù vậy họ cũng không kiểm chứng một cách độc lập các nguồn tin này. Những khuyến nghị trong báo cáo này được hiểu là dành cho những khách hàng hiện tại của DPG. Báo cáo này cũng không nên được coi là cơ sở để đưa ra những khuyến nghị mua, bán nào. Báo cáo này cũng không nên được phân phát thêm toàn bộ hoặc từng phần dù với mục đích nào. Không có bất cứ những cân nhắc nào được đưa ra liên quan tới mục tiêu đầu tư, tình hình tài chính hay nhu cầu cụ thể nào đó của người nhận.